

# WinIBW3

## Nieuw in WinIBW3.6

Publicatiedatum: 14 maart 2013



**OCLC**<sup>™</sup>

The world's libraries.  
Connected.

# Inhoudsopgave

---

<b>1</b>	<b>INLEIDING</b>	<b>3</b>
<b>2</b>	<b>NIEUWE FUNCTIES</b>	<b>3</b>
2.1	Sneltoets beschikbaar om focus te verplaatsen	3
2.2	Bewerkscherm: spellingcontrole en automatisch aanvullen	3
2.2.1	Inleiding	3
2.2.2	Woordenboeken laden	3
2.2.3	Spellingcontrole in- en uitschakelen	7
2.2.4	Spellingcontrole toepassen	8
2.2.5	Tags voor spellingcontrole aanpassen	10
2.2.6	Woordenboek wijzigen	12
2.2.7	Woord aan woordenboek toevoegen	12
2.2.8	Automatisch aanvullen toepassen	13
2.3	Bewerkscherm: weergave van het Unicode volgnummer	14
2.4	Nieuwe lettertype-instellingen voor de commandoregel activeren	15
2.5	Verbeteringen op venster 'Aanpassen'	16
2.5.1	Venster 'Aanpassen', tabblad 'Commando's'	16
2.5.2	Venster 'Aanpassen', tabblad 'Toetsenbord'	16
2.6	Tabellenfunctie	18
2.6.1	Bestaande tabel wijzigen	18
2.6.2	Waarschuwing bij verkeerde invoer	18
2.7	Scripting	18
2.7.1	Opnieuw rangschikken van vensters	19
2.7.2	Inhoud van de commandoregel	19
2.7.3	Voorkeurslocatie voor opslaan van gebruikersscripts	19
2.7.4	Introductie van 8 nieuwe scripting functies	19
2.7.4.1	<i>Nieuwe functies in het Application object</i>	19
2.7.4.2	<i>Nieuwe functies in het ActiveWindow object</i>	20
2.8	Werken met LBS4 Uitleenadministratie (ACQ)	20
2.9	WinIBW3 error logging <i>tijdens</i> het opstarten	21
<b>3</b>	<b>OVERIGE NIEUWE FUNCTIONALITEIT EN OPGELOSTE BUGS</b>	<b>21</b>
3.1	Printerinstellingen	21
3.2	Bewerkscherm – weergave van trema	22
3.3	Diakrietenbalk – Nederlandse IJ	22
3.4	Tabellenfunctie – kmc met wildcard 'x'	23
	<b>SUPPORT</b>	<b>24</b>

---

Documentversie: 1.0

14/03/2013

---

# 1 Inleiding

---

In dit document vindt u een beschrijving van de nieuwe functies en aanpassingen in WinIBW3, die zijn opgeleverd in versie 6.0.

De belangrijkste aanpassingen zijn:

- Op het bewerkscherm zijn de nieuwe functies spellingcontrole en automatisch aanvullen beschikbaar.
- Op het bewerkscherm wordt het Unicode volgnummer weergegeven.
- Er is een sneltoets beschikbaar om de focus van de commandoregel naar het weergavescherm te verplaatsen.
- Tabellenfunctie: de functionaliteit voor het wijzigen van een bestaande tabel is verbeterd.
- Voor bibliotheekprofessionals die werken met de LBS4 module Besteladministratie (ACQ) is er een nieuwe functie aanwezig.

## 2 Nieuwe functies

---

### 2.1 Sneltoets beschikbaar om focus te verplaatsen

U kunt de focus van de commandoregel naar het weergavescherm verplaatsen door op de sneltoets ALT+L te drukken.

Onder weergavescherm wordt verstaan:

- bewerkscherm
- korte presentatie (lijstweergave)
- andere lijsten

U kunt de focus terug naar de commandoregel verplaatsen door op de (bestaande) sneltoets ALT+C te drukken.

### 2.2 Bewerkscherm: spellingcontrole en automatisch aanvullen

Menu **Bewerken** | **Spellingcontrole, Woord toevoegen, Tags voor spellingcontrole instellen...**, **Woordenboek voor spellingcontrole en auto-aanvullen veranderen...**

#### 2.2.1 Inleiding

In het bewerkscherm van deze versie van WinIBW3 zijn de nieuwe functies spellingcontrole en automatisch aanvullen beschikbaar. Op basis van de taalcode in kmc 1500/01 wordt in de gespecificeerde kenmerken de spelling gecontroleerd. Desgewenst kunt u een woordenboek in een andere taal kiezen, de kenmerken waarvoor de spellingcontrole wordt uitgevoerd aanpassen of een afgekeurd woord aan het woordenboek toevoegen.

#### 2.2.2 Woordenboeken laden

In de Nederlandstalige WinIBW3.6 is de functie **Spellingcontrole** initieel *ingeschakeld*.

Als u WinIBW start en als **Spellingcontrole** is ingeschakeld, worden telkens als u de title editor voor het eerst opent, de beschikbare woordenboeken een voor een geladen.

Voor de Nederlandstalige standaardinstallatie van WinIBW 3.6 zijn woordenboeken beschikbaar in Nederlands, Engels, Frans, Duits, Italiaans en Spaans<sup>1</sup>. Alle woordenboeken zijn in UTF-8 formaat.

---

<sup>1</sup> Bij een standaardinstallatie zijn de woordenboeken geïnstalleerd in de map `\wordlists` onder WinIBW3.

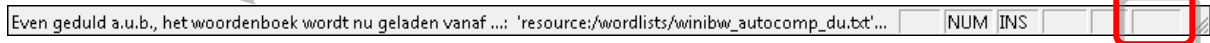
Met 'woordenboek' wordt bedoeld een taalafhankelijke woordenlijst, die zowel voor spellingcontrole als automatisch aanvullen wordt gebruikt.

Het laden en sorteren van de woordenboeken duurt enige ogenblikken. Aan de volgende schermelementen kunt u zien dat de woordenboeken een voor een worden geladen (Afb. 1):

- op de WinIBW3 statusbalk worden meldingen m.b.t. de voortgang weergegeven
- op de Spellingcontrole indicator wordt *geen* tekst weergegeven. De Spellingcontrole indicator is het laatste vakje op de statusbalk, rechts onderaan op het WinIBW scherm

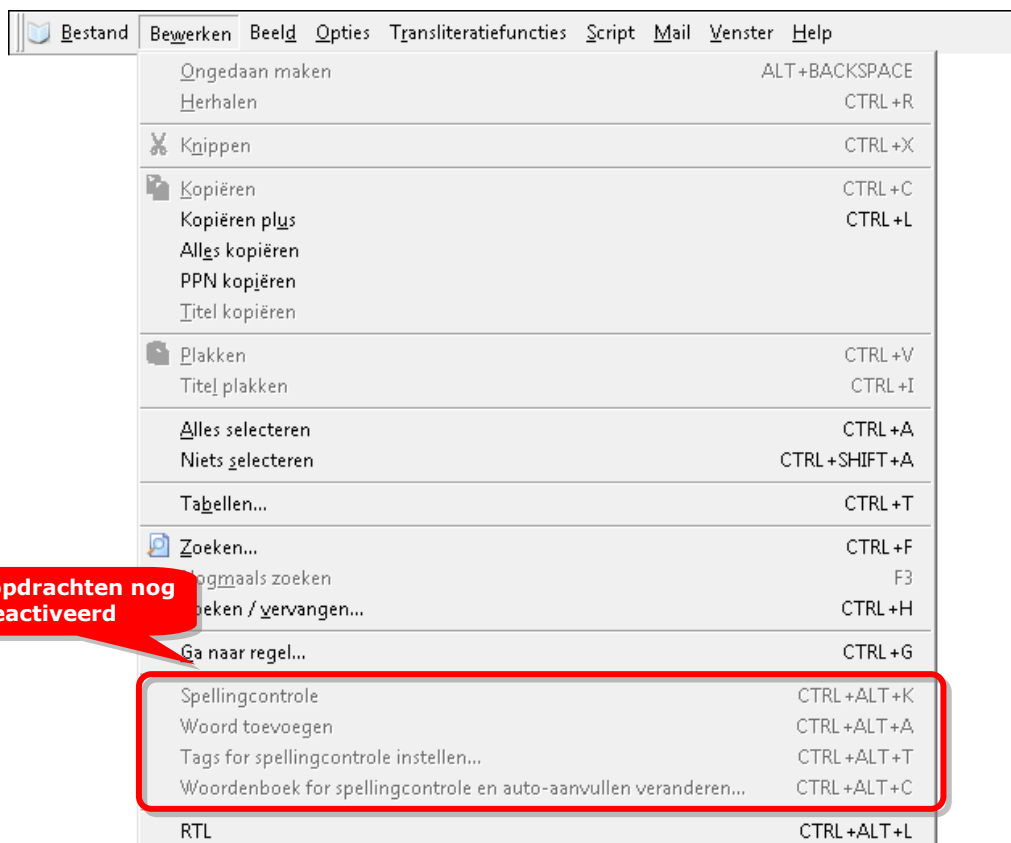
Statusbalk met meldingen m.b.t. de voortgang van het laden

Uitgeschakelde Spellingcontrole indicator



Afb. 1

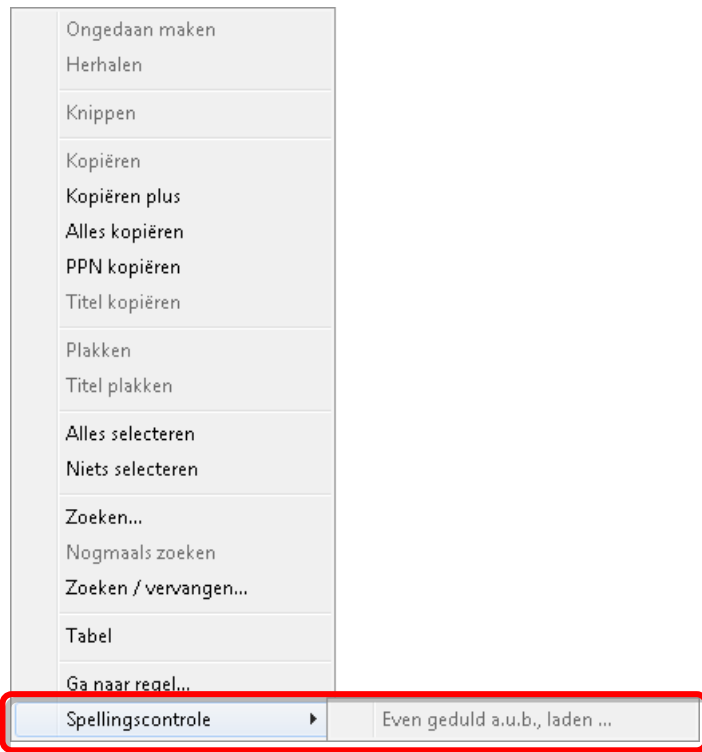
- in het menu **Bewerken** zijn de menuopdrachten **Spellingcontrole**, **Woord toevoegen**, **Tags voor spellingcontrole instellen...** en **Woordenboek voor spellingcontrole en auto-aanvullen veranderen** nog niet geactiveerd (grijze weergave) (Afb. 2).



Menuopdrachten nog niet geactiveerd

Afb. 2

- in de title editor wordt in het snelmenu, dat u kunt openen door met de rechtermuisknop te klikken, bij **Spellingcontrole** de status '**Even geduld a.u.b., laden...**' (grijs) weergegeven (Afb. 3).



Afb. 3

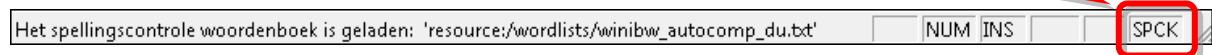
Als alle woordenboeken zijn geladen, is dit zichtbaar op de volgende schermelementen:

- op de statusbalk wordt (een kortstondig moment) de volgende melding weergegeven:

De spellingcontrole en auto-complete functies zijn nu beschikbaar; u kunt deze via het menu aan- of uitzetten.

- op de Spellingcontrole indicator wordt de tekst **SPCK** (Spelling Check) weergegeven (Afb. 4)

Statusbalk met *ingeschakelde* Spellingcontrole indicator



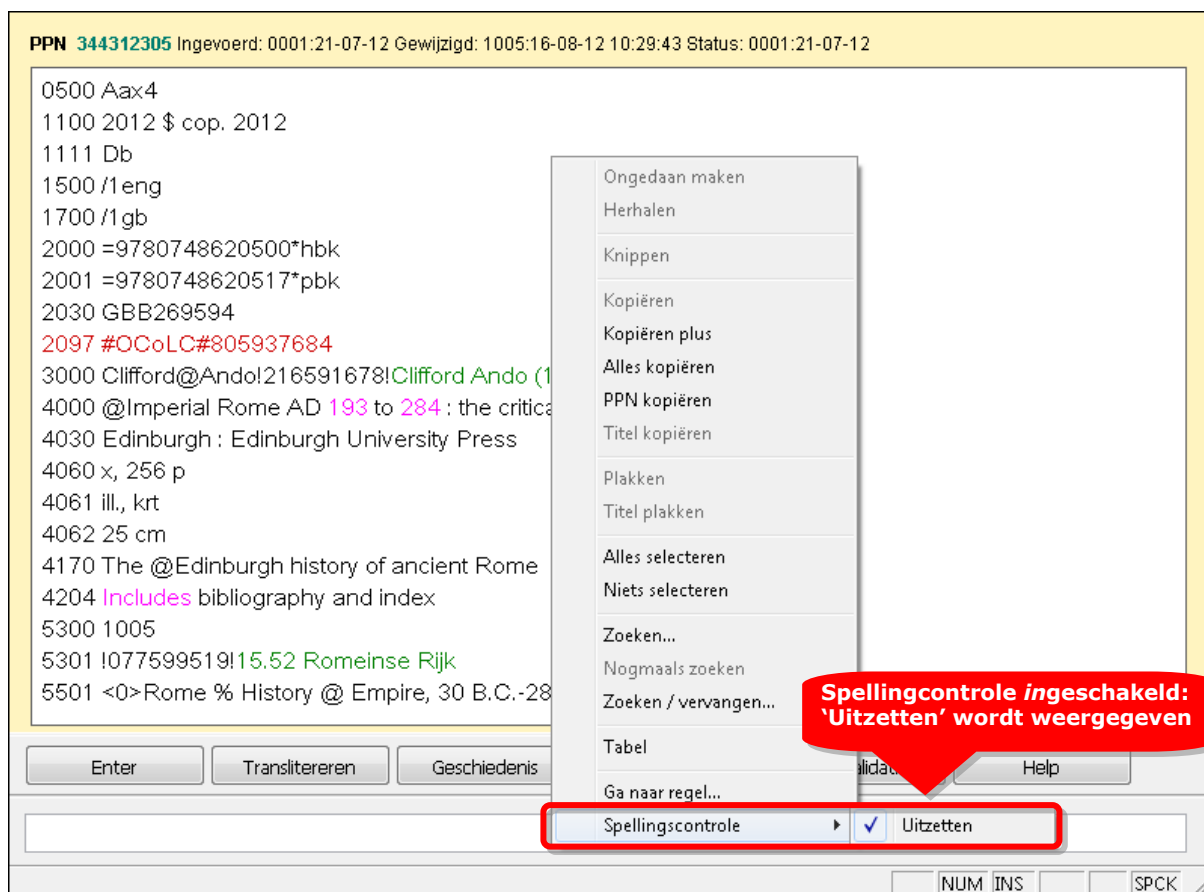
Afb. 4

- in het menu **Bewerken** zijn de menuopdrachten **Spellingcontrole**, **Woord toevoegen**, **Tags voor spellingcontrole instellen...** en **Woordenboek voor spellingcontrole en auto-aanvullen veranderen** geactiveerd (zwart) (Afb. 5).



Afb. 5

- in de title editor wordt in het snelmenu, dat u kunt openen door met de rechtermuisknop te klikken, bij **Spellingcontrole** de vervolgo opdracht **Uitzetten** weergegeven (Afb. 6).



Afb. 6

De functies Spellingcontrole en Automatisch aanvullen zijn nu klaar voor gebruik.

### 2.2.3 Spellingcontrole in- en uitschakelen

Als u na installatie van WinIBW 3.6 de title editor voor de eerste keer opent, is de functie **Spellingcontrole** initieel *ingeschakeld*.

U kunt de **Spellingcontrole** op de volgende manieren afwisselend in- en uitschakelen:

- door in het menu **Bewerken** de menuopdracht **Spellingcontrole** in of uit te schakelen
- door op de sneltoets CTRL+ALT+K te drukken
- door in het snelmenu, dat u kunt openen door met de rechtermuisknop te klikken, onder **Spellingcontrole** de vervolgoopdracht **Aanzetten** of **Uitzetten** te kiezen.

Als u een titel in bewerking hebt en **Spellingcontrole** is *ingeschakeld*, ziet u dit aan de volgende schermelementen:

- in het menu **Bewerken** is het selectievakje bij de opdracht **Spellingcontrole** ingeschakeld (vinkje) en zijn de opdrachten **Woord toevoegen**, **Tags voor spellingcontrole instellen** en **Woordenboek voor spellingcontrole en auto-aanvullen veranderen...** geactiveerd (zwarte weergave) (Afb. 5)
- in het snelmenu, dat kan worden geopend door met de rechtermuisknop te klikken, wordt onder **Spellingcontrole** zowel de vervolgoopdracht **Uitzetten** weergegeven (Afb. 6)

Als **Spellingcontrole** is *uitgeschakeld*, is dit zichtbaar op de volgende schermelementen:

- op de Spellingcontrole indicator wordt *geen* tekst weergegeven (vergelijk met Afb. 4).

- in het menu **Bewerken** is de menuopdracht **Spellingcontrole** geactiveerd (zwart) maar het selectievakje is *uitgeschakeld* (geen vinkje) en de menuopdrachten **Woord toevoegen**, **Tags voor spellingcontrole instellen** en **Woordenboek voor spellingcontrole en auto-aanvullen veranderen...** zijn *niet* geactiveerd (grijs) (Afb. 7, vergelijk met Afb. 5)



Afb. 7

- in het snelmenu, dat kan worden geopend door met de rechtermuisknop te klikken, wordt bij **Spellingcontrole** alleen de vervolgoopdracht **Aanzetten** weergegeven (Afb. 8, vergelijk met Afb. 6)



Afb. 8

De Spellingcontrole-modus (ingeschakeld of uitgeschakeld) wordt opgeslagen als u WinIBW3 sluit. De volgende keer dat u WinIBW3 start en de title editor voor het eerst opent, is na het laden van de woordenboeken de Spellingcontrole automatisch ingeschakeld als dit het geval was op het moment dat u WinIBW3 de vorige keer sloot.

Als u meerdere title editors hebt geopend, wordt de RTL (Right-to-left) modus van elke editor afzonderlijk opgeslagen zodat de editors wat betreft de Spellingcontrole onafhankelijk van elkaar kunnen werken. In dat geval wordt, als WinIBW3 wordt afgesloten, de Spellingcontrole-modus opgeslagen van de editor die het laatst actief was.

#### 2.2.4 Spellingcontrole toepassen

Zodra **Spellingcontrole** is ingeschakeld, wordt op basis van de taalcode in kmc 1500/1 bepaald welk woordenboek wordt gebruikt. Als resultaat van de controle worden in de gespecificeerde kmc's alle woorden die niet voorkomen in het woordenboek, weergegeven in de foutstatus kleur **fuchsia**<sup>2</sup>. Als er geen woordenboek voor de te bewerken titel beschikbaar is, wordt gebruik gemaakt van het standaardwoordenboek voor spellingcontrole. Voor de Nederlandstalige WinIBW is dit Nederlands.

Hieronder zijn als voorbeeld twee schermen afgebeeld, een met een Nederlandse titel in bewerking (Afb. 9) en een met een Engelse titel in bewerking (Afb. 10). De volgende kmc's zijn standaard gespecificeerd<sup>3</sup> voor de spellingcontrole:

- 4000 Veld voor de titel en de verantwoordelijkheidsvermelding
- 4030 (Eerste) uitgever of host
- 420X:
  - 4200 Annotatie deelvermelding
  - 4201 Algemene annotatie
  - 4202 Algemene annotatie

<sup>2</sup> De standaard Spellingcontrole foutstatus kleur is geconfigureerd in SetupStudio.

<sup>3</sup> De kmc's voor Spellingcontrole zijn geconfigureerd in SetupStudio.



- 4203 Annotatie bibliografische geschiedenis
- 4204 Annotatie bibliografie/index
- 4205 Annotatie inhoud
- 4206 Annotatie taal
- 4207 Annotatie samenvatting/onderwerp
- 4208 Uitschrijving code series/periodieken
- 4209 Annotatie karakteristieke gegevens
- 4801 Algemene annotatie op exemplaarniveau
- 4802 Vrije annotatie
- 5500 Trefwoord Library of Congress (algemeen)

Alle woorden in genoemde kmc's, die niet voorkomen in het Nederlandse, resp. Engelse woordenboek, worden weergegeven in de foutstatus kleur **fuchsia**. Indien van toepassing kunt u de spelfouten verbeteren.

PPN 308171497 Ingevoerd: 1023:26-03-08 Gewijzigd: 1999:09-12-11 21:39:49 Status: 1023:28-03-08

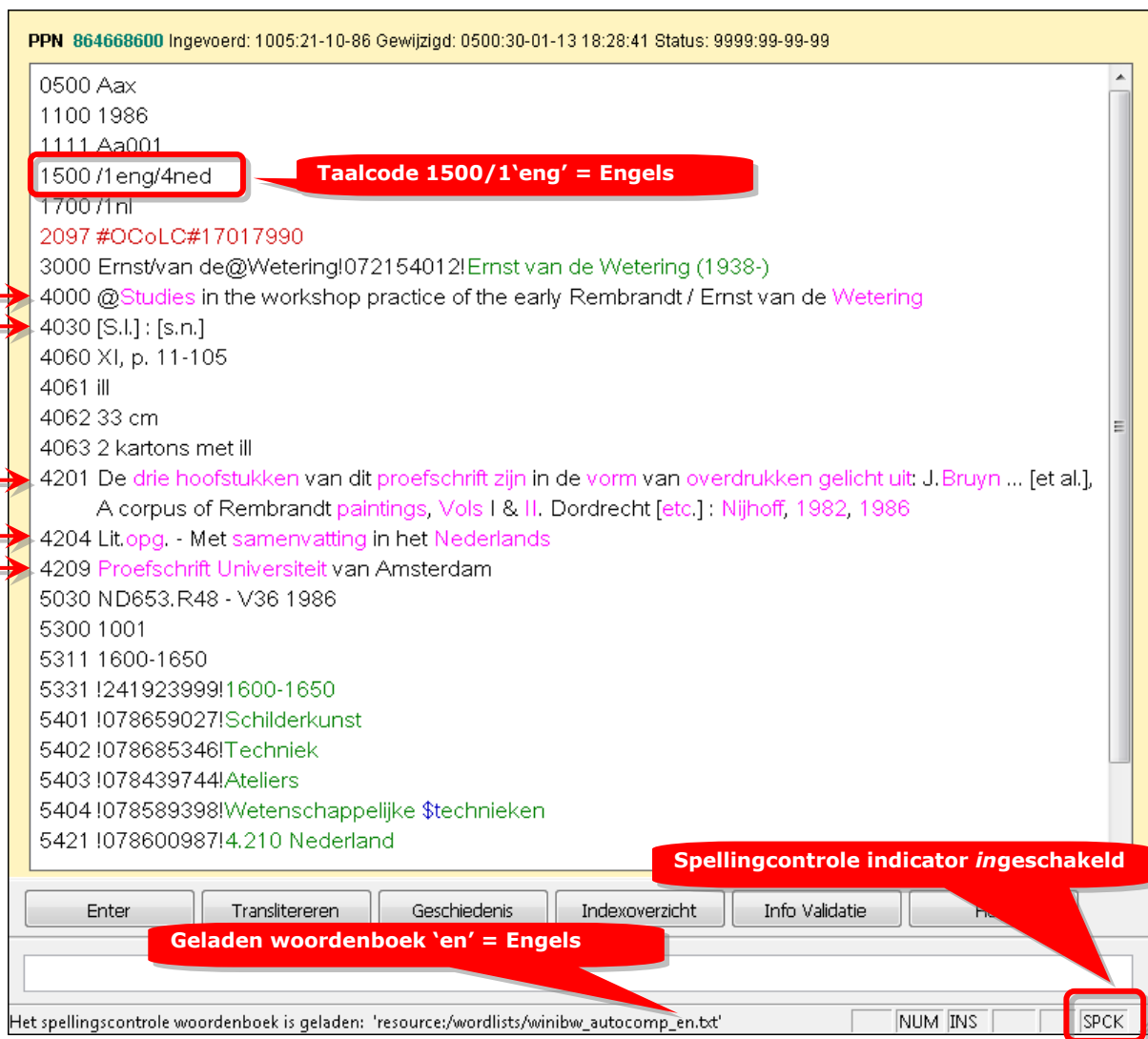
0500 Aax  
 1100 2008  
 1110 Aa008  
 1500 /1ned/4eng **Taalcode 1500/1 'ned' = Nederlands**  
 1700 /1nl  
 2097 #OCOLC#244786149  
 3000 Jaco@Rutgers!269430598!Jaco Rutgers (1972-)  
 4000 @Rembrandt in Italië : receptie en verzamelgeschiedenis / door Jaco Rutgers  
 4030 [S.l : s.n.]  
 4060 VI, 183 p  
 4061 ill  
 4062 24 cm  
 4204 Met lit.opg. en samenvatting in het Engels  
 4209 Proefschrift Universiteit Utrecht  
 4280 !315556447!@Rembrandt in Italië : receptie en verzamelgeschiedenis  
 5300 1023  
 5301 !077594983!20.70 kunst van Europa  
 5331 !241923972!1600-1700  
 5332 !241924030!1700-1800  
 5401 !078643945!Receptie  
 5421 !078550602!4.660 Italië  
 5431 !088144445!Proefschriften (vorm)  
 5601 !06866558X!Rembrandt Harmensz. van Rijn (1606-1669)

**Spellingcontrole indicator ingeschakeld**

**Geladen woordenboek 'du' = Dutch-Nederlands**

Het spellingscontrole woordenboek is geladen: 'resource:/wordlists/winibw\_autocomp\_du.txt' NUM INS **SPCK**

Afb. 9



Afb. 10

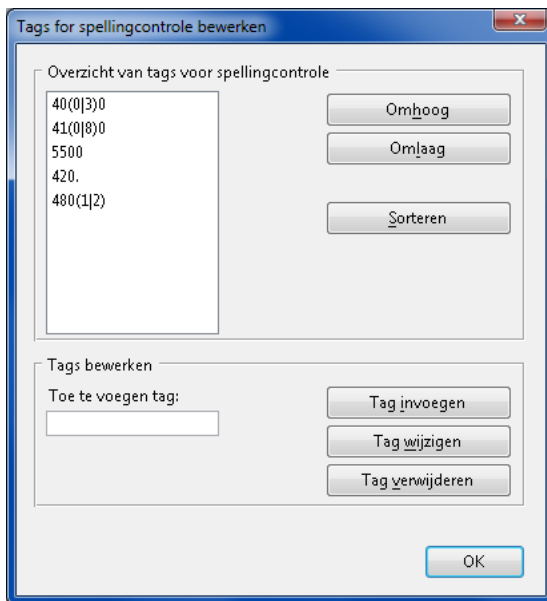
Het is mogelijk om de tags voor de spellingcontrole aan te passen en een woordenboek in een andere taal te kiezen. Zie paragraaf 2.2.5 en 2.2.6.

Het is ook mogelijk om de 'foute' woorden aan het woordenboek toe te voegen, zodat ze een volgende keer niet in de foutstatus kleur worden weergegeven. Zie paragraaf 2.2.7.

### 2.2.5 Tags voor spellingcontrole aanpassen

Het is mogelijk om de initieel gespecificeerde kenmerken voor spellingcontrole aan te passen. Dit kan op het venster **Tags voor spellingcontrole bewerken** (Afb. 11), dat u op de volgende manieren kunt openen:

- door in het menu **Bewerken** de vervolgo opdracht **Tags voor spellingcontrole bewerken...** te kiezen (Afb. 5)
- door op de sneltoets CTRL+ALT+T te drukken



Afb. 11

De lijst van initieel gespecificeerde kenmerken wordt weergegeven in het vak **Overzicht van tags voor spellingcontrole**.

Als u een tag hebt geselecteerd kunt u deze een regel omhoog verplaatsen door op **Omhoog** te klikken en een regel omlaag door op **Omlaag** te klikken. U kunt de tags op code sorteren door op **Sorteren** te klikken.

U kunt de lijst van tags aanpassen:

- U kunt een nieuwe tag invoegen door in het veld **Toe te voegen tag** de gewenste kenmerkcode te typen en op de knop **Tag invoegen** te klikken. De gewenste tag wordt toegevoegd in de lijst **Overzicht van tags voor spellingcontrole**.
- U kunt een bestaande tag in de lijst vervangen door in de lijst **Overzicht van tags voor spellingcontrole** de te vervangen tag te selecteren en in het veld **Toe te voegen tag** de gewenste code te typen. Als u vervolgens op de knop **Tag wijzigen** klikt, wordt de code vervangen.
- U kunt een bestaande tag verwijderen door in de lijst **Overzicht van tags voor spellingcontrole** de gewenste tag te selecteren en op de knop **Tag verwijderen** te klikken. De geselecteerde tag wordt uit de lijst verwijderd.

Het is mogelijk om een zogeheten reguliere expressie (RE) voor de tags te gebruiken:

- Een punt (.) staat voor een willekeurig teken.
- Een verticale balk (|) scheidt de alternatieven
- Haakjes ( ) maken een eenheid van het patroon waar ze omheen staan

420. wil zeggen: 4200 t/m 4209

480 (1|2) wil zeggen: 4801 en 4802

Nadat u op **OK** hebt geklikt, is de spellingcontrole onmiddellijk van toepassing op alle tags in de nieuwe lijst.

De aangepaste lijst met tags wordt permanent opgeslagen<sup>4</sup>, zodat u ze elke WinIBW sessie opnieuw kunt gebruiken.

<sup>4</sup> De aangepaste lijst met tags wordt opgeslagen in het bestand `user_pref`.

## 2.2.6 Woordenboek wijzigen

Tijdens het bewerken van een titel kunt u op elk gewenst moment de taal van de spellingcontrole wijzigen. Dit kan op het venster **Woordenboek voor spellingcontrole en auto-aanvullen** (Afb. 12), dat u op de volgende manieren kunt openen:

- door in het menu **Bewerken** de opdracht **Woordenboek voor spellingcontrole en auto-aanvullen veranderen...** te kiezen (Afb. 5).
- door op de sneltoets CTRL+ALT+C te drukken



Afb. 12

In het veld **Huidig woordenboek** ziet u welk woordenboek voor de huidige titel in gebruik is. U kunt op de volgende manier een ander woordenboek kiezen:

Selecteer in de lijst **Beschikbare woordenboeken** de gewenste taal en klik op **OK**.

Het woordenboek in de gekozen taal wordt onmiddellijk gebruikt. Dit kunt u zien op de statusregel onder op het WinIBW3-scherm:

Woordenboek in gewijzigde taal

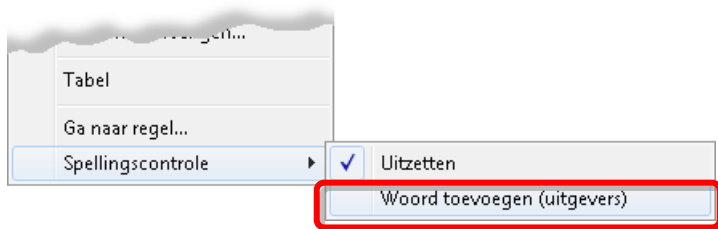
Het spellingcontrole woordenboek is geladen: 'resource:/wordlists/winibw\_autocomp\_en.txt'

**LET OP:** de zojuist gekozen taal voor de spellingcontrole wordt alleen gebruikt voor de *huidige* titel die in bewerking is. Als u een nieuw record gaat bewerken, wordt op basis van de taalcode in kmc 1500/1 opnieuw de taal van het woordenboek gekozen.

## 2.2.7 Woord aan woordenboek toevoegen

Als een woord ten onrechte in de foutstatus kleur wordt weergegeven, kunt u dit aan het woordenboek toevoegen.

1. Verplaats de cursor naar woord met foutstatus en voeg het op een van de volgende manieren aan het woordenboek toe:
  - door in het menu **Bewerken** de opdracht **Woord toevoegen** te kiezen (Afb. 5)
  - door op de sneltoets CTRL+ALT+A te drukken
  - door in het snelmenu, dat u kunt openen door met de rechtermuisknop te klikken, bij **Spellingcontrole** de vervolgoopdracht **Woord toevoegen** te kiezen (Afb. 13).



Afb. 13

2. Klik op dialoogvenster **Woord toevoegen** op **OK** (Afb. 14).



Afb. 14

3. Nadat u op **OK** hebt geklikt, wordt het woord toegevoegd aan het gebruikerswoordenboek (woordenboek met door uzelf toegevoegde woorden) dat correspondeert met de taal van de te bewerken titel, maar dat een andere bestandsnaam heeft. Op de statusbalk wordt de volgende melding weergegeven:

Het woord is toegevoegd aan uw woordenboek

Het toegevoegde woord is niet meer fuchsia gemarkeerd.

Als het woord al in het WinIBW3 systeemwoordenboek of in het gebruikerswoordenboek aanwezig is, wordt op de statusbalk de volgende melding weergegeven:

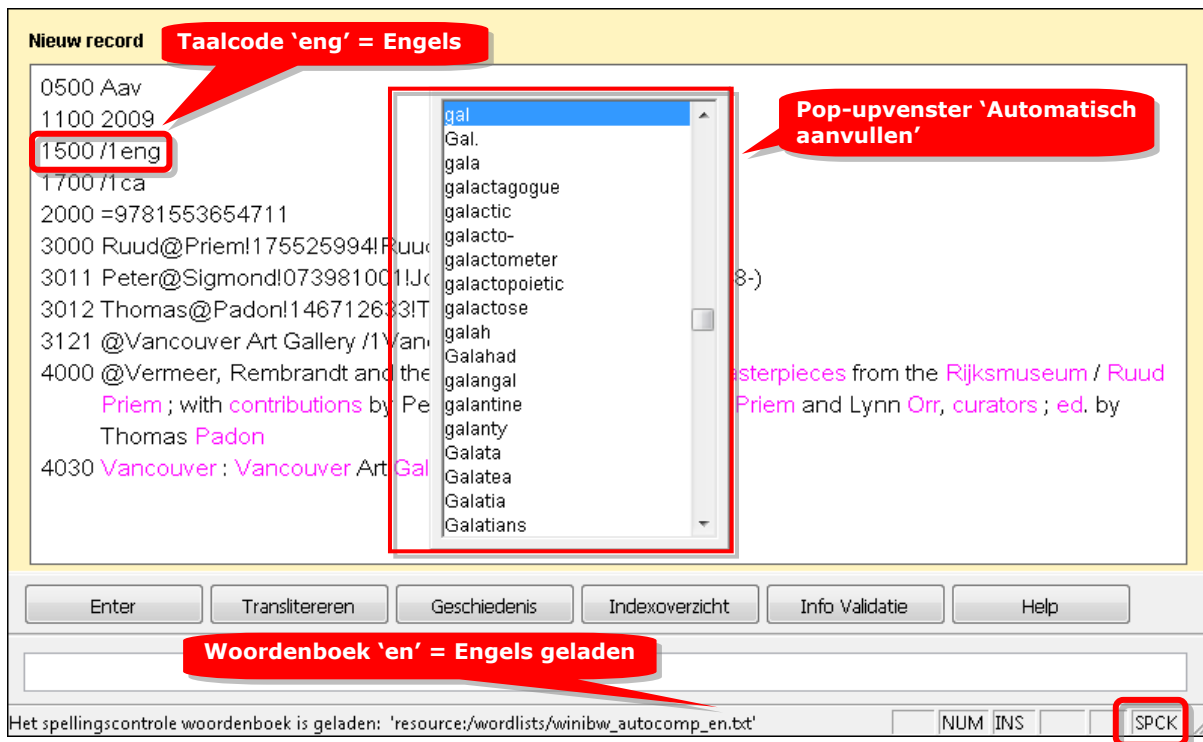
Dit woord is reeds aanwezig in het woordenboek.

### 2.2.8 Automatisch aanvullen toepassen

Nadat de woordenboeken zijn geladen (zie paragraaf 2.2.2) is de functie Automatisch aanvullen beschikbaar. U kunt automatisch aanvullen op de volgende manier toepassen:

1. Typ de eerste letter(s) van een woord en druk vervolgens op de sneltoets CTRL+SHIFT+SPATIE.
2. Op de huidige positie van de cursor wordt een pop-upvenster geopend met een lijst van woorden die beginnen met de letters die u hebt getypt. U kunt het pop-upvenster groter maken door de cursor naar een van de randen of hoeken te verplaatsen en vervolgens in de gewenste richting te slepen. Telkens als u de functie Automatisch aanvullen toepast, wordt het pop-upvenster gevuld met een lijst van alle woorden die beginnen met de gezochte letter(s), met een maximum van 5000 woorden.
3. Als u op een woord in de lijst dubbelklikt, worden de getypte letters in de title editor vervangen door het geselecteerde woord en wordt het pop-upvenster gesloten.

Op het onderstaande scherm wordt in de title editor een pop-upvenster weergegeven met een lijst van woorden die beginnen met gal (Afb. 15).



Afb. 15

Houd tijdens het gebruik van Automatisch aanvullen rekening met het volgende:

- Als er in het gebruikte woordenboek geen woorden voorkomen die overeenkomen met de gezochte letter(s), gebeurt er niets
- Als de gezochte letters exact en uniek overeenkomen met een woord in het woordenboek, gebeurt er niets
- Als de gezochte letters uniek overeenkomen met een woord in het woordenboek, worden ze vervangen door het woord door het corresponderende woord en wordt het pop-upvenster gesloten

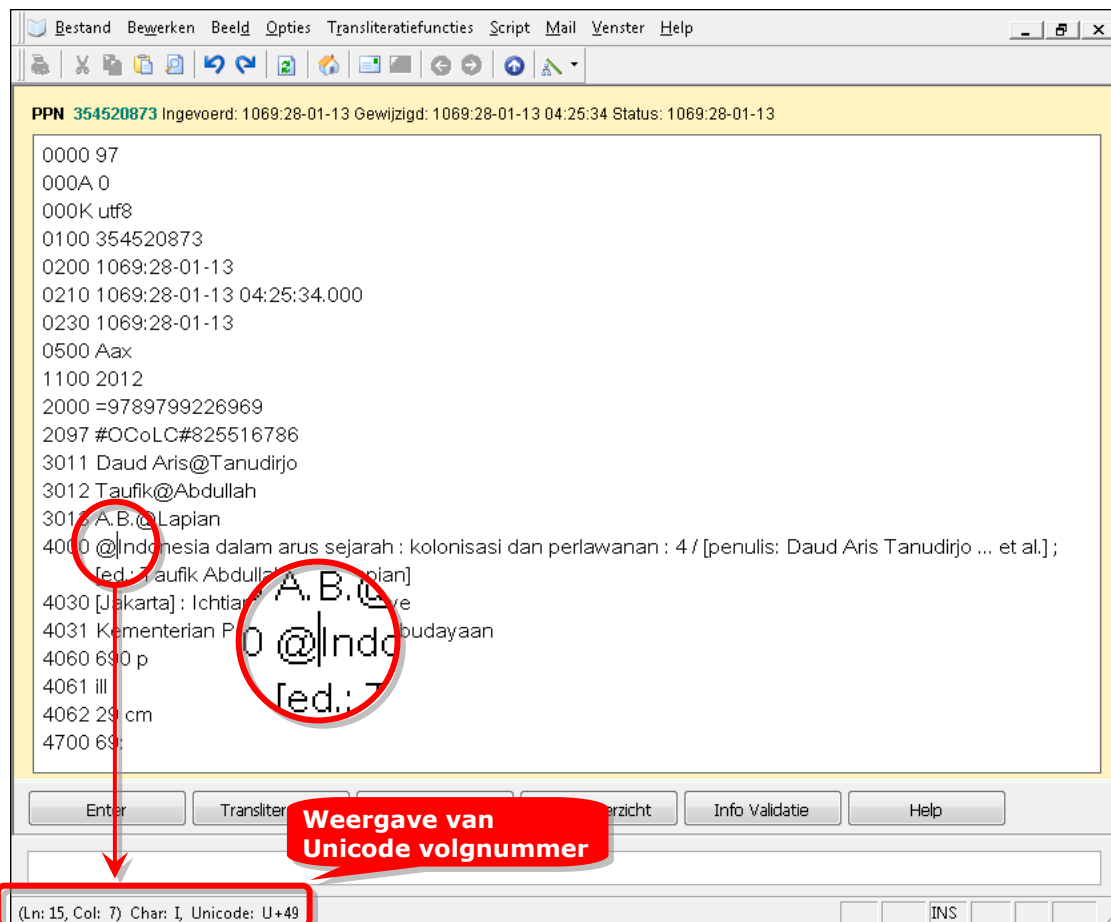
Als er niet genoeg ruimte is om het pop-upvenster weer te geven (als de cursor zich bijvoorbeeld onderaan in de title editor bevindt), gebeurt er niets

### 2.3 Bewerkscherm: weergave van het Unicode volgnummer

Het Unicode volgnummer van het karakter dat zich direct achter de cursor bevindt, wordt linksonder op de statusbalk weergegeven in het volgende formaat (Afb. 16):

(Ln: xx Col: yy) Char: C, Unicode: U+zz

xx en yy zijn achtereenvolgens het regelnummer en het kolomnummer van het weergegeven karakter. C is het weergegeven karakter en zz is het Unicode volgnummer.



Afb. 16

U kunt de weergave van het Unicode volgnummer van een specifiek karakter op twee manieren activeren:

- door op PIJL-LINKS of PIJL-RECHTS te drukken
- door de cursor naar de gewenste positie te verplaatsen en twee keer met de linkermuisknop te klikken (**LET OP: niet dubbelklikken!**)

## 2.4 Nieuwe lettertype-instellingen voor de commandoregel activeren

### Menu **Opties** | **Voorkeuren** | **Lettertypen en Kleuren**

Het was al mogelijk om voor de commandoregel het lettertype, de lettergrootte, de kleur en de stijl volgens uw eigen voorkeur in te stellen. Deze wijziging wordt permanent opgeslagen.

Tijdens elke WinIBW-sessie moet u — *voordat* u een commando gaat typen — uw voorkeursinstelling voor de commandoregel eenmalig activeren:

1. Plaats de cursor op de commandoregel, door met de linkermuisknop te klikken of door op ALT+C te drukken.
2. Druk op PIJL-OMHOOG of PIJL-OMLAAG.

Als u een groter lettertype hebt gekozen wordt nu ook de hoogte van de commandoregel aangepast.

Hieronder ziet u als voorbeeld de commandoregel voor het standaard lettertype Arial Unicode MS 18 pt (Afb. 17) en voor het lettertype Book Antiqua 36 pt (Afb. 18).



Afb. 17



Afb. 18

Elke keer als u WinIBW3 opstart, is het nodig om uw aangepaste instelling te activeren; als u dit niet doet wordt de standaardinstelling toegepast: Arial Unicode MS 18 pt.

Nadat u de aangepaste instelling hebt geactiveerd, wordt, telkens als u de lettergrootte opnieuw wijzigt, de hoogte van de commandoregel *automatisch* aangepast. In dat geval is het dus niet meer nodig om opnieuw op PIJL-OMHOOG of PIJL-OMLAAG te drukken.

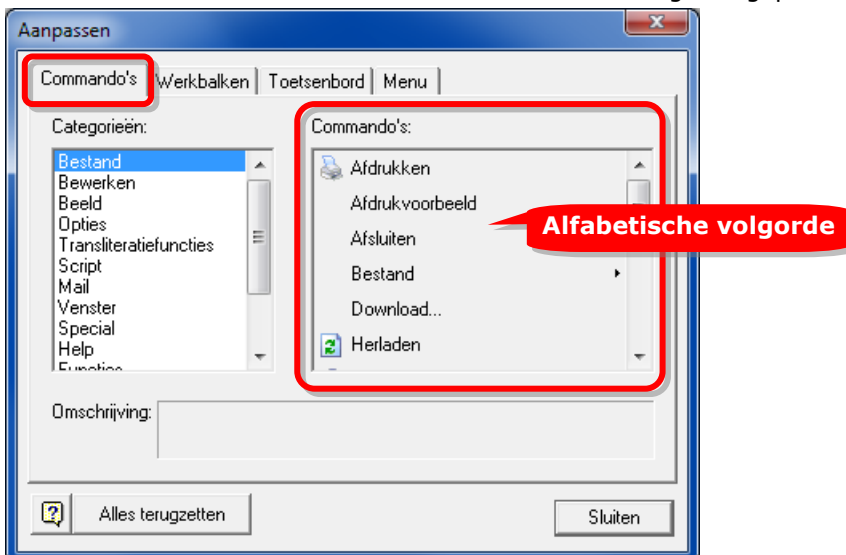
De lijst met de commandogeschiedenis kan alleen worden weergegeven in de standaard lettergrootte 18 pt.

## 2.5 Verbeteringen op venster 'Aanpassen'

### 2.5.1 Venster 'Aanpassen', tabblad 'Commando's'

Menu **Opties** | Venster **Aanpassen** | tabblad **Commando's**

Op het tabblad **Commando's** van het venster **Aanpassen** worden de commando's in het deelvenster **Commando's** voortaan in alfabetische volgorde gepresenteerd (Afb. 19).



Afb. 19

### 2.5.2 Venster 'Aanpassen', tabblad 'Toetsenbord'

Menu **Opties** | Venster **Aanpassen** | tabblad **Toetsenbord**



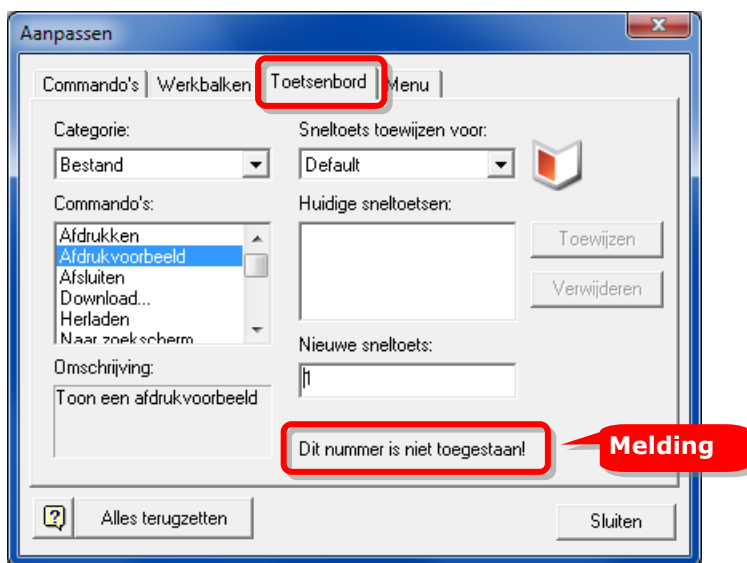
Op het tabblad **Toetsenbord** van het venster **Aanpassen** kunt u nieuwe sneltoetsen toewijzen aan bepaalde functies of toegewezen sneltoetsen wijzigen. Dit doet u door in het vak **Nieuwe sneltoets** op de gewenste toetscombinatie te drukken. De volgende tekens zijn *niet* toegestaan als sneltoets:

- alle afzonderlijke cijfers **0-9**
- alle afzonderlijke letters **a-z, A-Z**
- de volgende tekens **~!@#\$\$%^&\*()\_+{|}:"|<>?|`'-=[];'\,./**

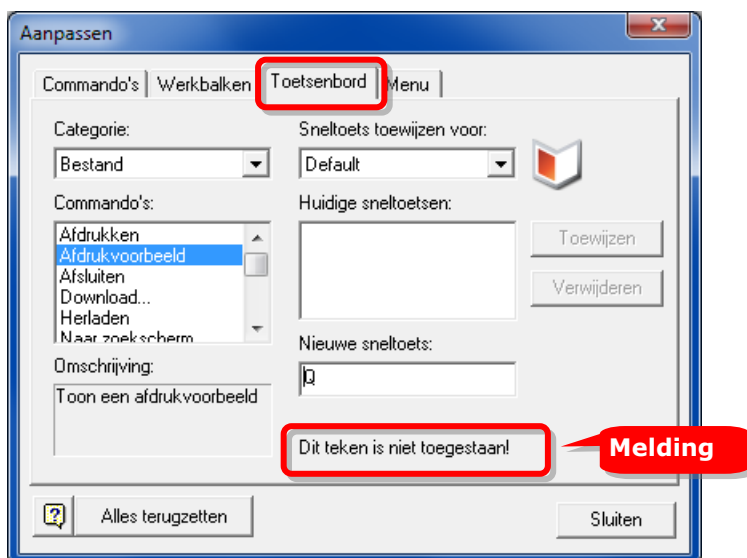
Als u een van deze tekens toch typt in het vak **Nieuwe sneltoets**, wordt een van de volgende meldingen weergegeven:

- **Dit nummer is niet toegestaan!** (Afb. 20)
- **Dit teken is niet toegestaan!** (Afb. 21)

Bovendien blijft de knop **Toewijzen** uitgeschakeld (grijze weergave).



Afb. 20



Afb. 21

De toegewezen sneltoetsen worden weergegeven in de menu's en in de knopinfo (*tooltips*) van de werkbalkknoppen. Als er aan een bepaalde functie meerdere toetscombinaties zijn toegewezen, wordt in de knopinfo alleen de eerste toetscombinatie weergegeven.

## 2.6 Tabellenfunctie

### Menu **Opties** | **Tabellen bewerken...**

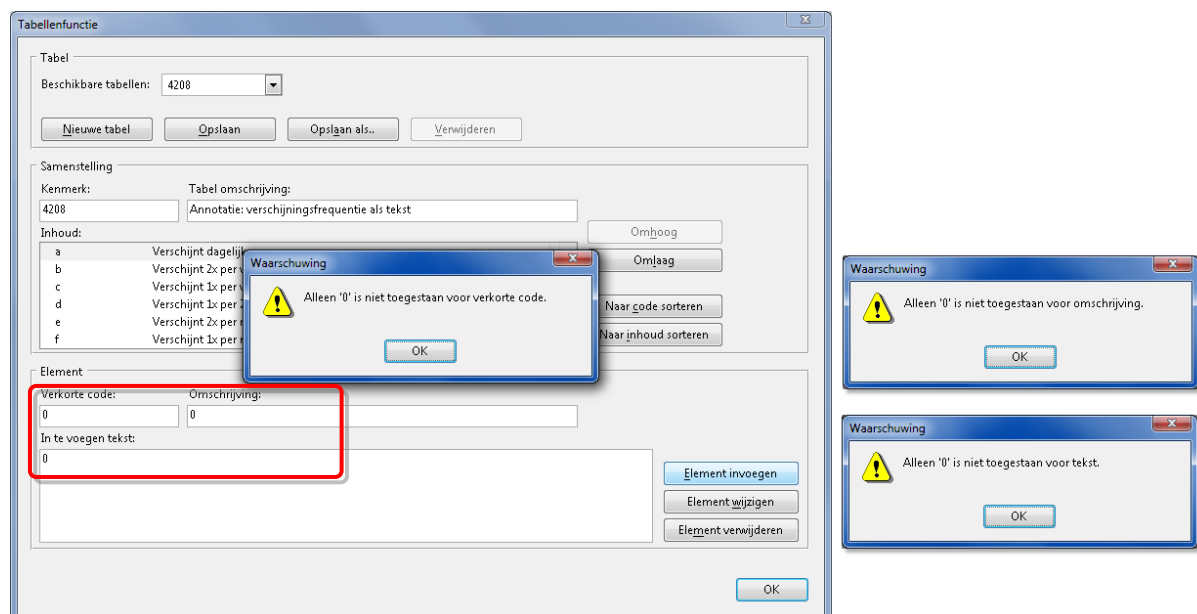
#### 2.6.1 Bestaande tabel wijzigen

Als u op het venster **Tabellenfunctie** in het vak **Tabel** een beschikbare tabel hebt gekozen, hebt u de volgende mogelijkheden:

- Huidige tabel vervangen door een nieuwe tabel  
Vervang in het vak **Samenstelling** de huidige waarde(n) in het veld **Kenmerk** en/of het veld **Tabel Omschrijving** door (een) nieuwe waarde(n) en klik op de knop **Opslaan als...** of **OK**. De oude tabel wordt verwijderd en vervangen door een nieuwe tabel voor het gespecificeerde kenmerk en/of de gespecificeerde omschrijving.  
In vorige versies van WinIBW3 werd er een nieuwe tabel aangemaakt i.p.v. dat de oude werd overschreven. In WinIBW3.6 is dit gecorrigeerd.
- Alleen de inhoud van de huidige tabel aanpassen  
Wijzig in het vak **Samenstelling** de elementen in het vak **Inhoud** en klik op de knop **Opslaan als...** of **OK**. De huidige tabel wordt bijgewerkt.

#### 2.6.2 Waarschuwing bij verkeerde invoer

Op het venster **Tabellenfunctie** bevinden zich in het vak **Element** de volgende invoervelden: **Verkorte code**, **Omschrijving** en **In te voegen tekst**. Het is niet toegestaan om in deze velden alleen een 0 (nul) in te voeren. Als u toch een 0 invult en u klikt op de knop **Element toevoegen** of **Element wijzigen**, wordt er voortaan een waarschuwing weergegeven (Afb. 22).



Afb. 22

## 2.7 Scripting

### Menu **Script**

Zie ook het document *WinIBW3 Nieuwe script engine*

Neemt u voor vragen m.b.t. scripting contact op met de OCLC ServiceDesk.

### 2.7.1 Opnieuw rangschikken van vensters

Als u in het menu **Script** de opdracht **Scriptopname starten** kiest, werd al het volgende opgenomen als script statements:

- Alle commando's of de inhoud van de commandoregel (**LET OP:** de inhoud van de commandoregel is niet altijd een commando. Zie paragraaf 2.7.2)
- De meeste andere toetsaanslagen

Hier is nu bijgekomen:

- Als er verschillende vensters zijn geopend wordt het opnieuw rangschikken van de vensters opgenomen.

### 2.7.2 Inhoud van de commandoregel

Inhoud op de commandoregel, m.u.v. het commando zelf, wordt opgenomen tijdens het automatisch opnemen van scripts (menu **Script**, opdracht **Scriptopname starten**).

### 2.7.3 Voorkeurslocatie voor opslaan van gebruikersscripts

Als u een script hebt opgenomen en vervolgens in de Script Editor in het menu **File** de opdrachten **Load**, **Save** of **Save as** kiest, wordt het script opgeslagen onder uw WinIBW3 gebruikersprofiel.

### 2.7.4 Introductie van 8 nieuwe scripting functies

#### 2.7.4.1 Nieuwe functies in het Application object

##### Functie ActivateCommandLine

```
VB Sub ActivateCommandLine()  
JS void activateCommandLine ()
```

##### Functie ActivateView

```
VB Sub ActivateView()  
JS void activateView()
```

##### Functie GetCommandLineContent

```
VB Sub GetCommandLineContent() as string  
JS string getCommandLineContent ()
```

##### Functie CascadeWindows

```
VB Sub CascadeWindows()  
JS Void cascadeWindows ()
```

##### Functie TileWindowsVertical

```
VB Sub TileWindowsVertical()  
JS Void tileWindowsVertical ()
```

##### Functie TileWindowsHorizontal

```
VB Sub TileWindowsHorizontal ()  
JS Void tileWindowsHorizontal ()
```

### 2.7.4.2 Nieuwe functies in het ActiveWindow object

#### Functie FindString

```
VB Sub FindString (what as string) as Boolean
JS bool findString(what: string)
```

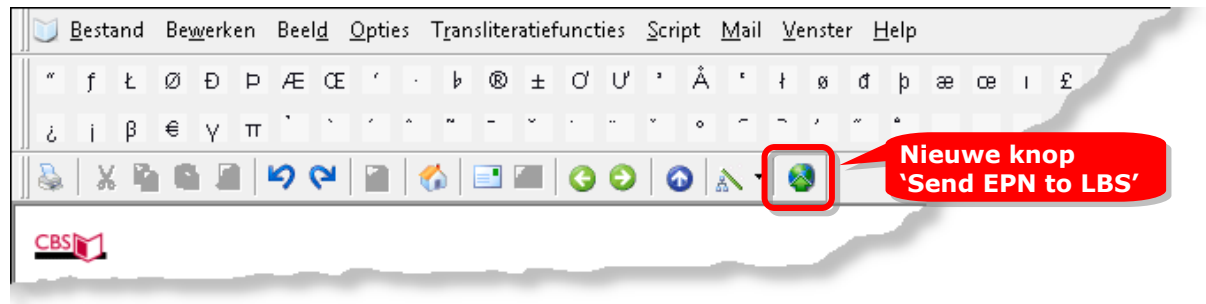
#### Functie FindTag

```
VB Sub FindTag (tag as string [, occurrence as long = 0] [, includeTag as Boolean
= true]) as string
JS string findTag(tag: string, occurrence: int, includeTag: bool)
```

## 2.8 Werken met LBS4 Uitleenadministratie (ACQ)

Bovenste werkbalk

**LET OP:** de nieuwe knop 'send EPN to LBS' zal worden ondersteund door LBS4 versie 2.8.4.1 en later.



Afb. 23

Op de bovenste werkbalk van WinIBW3 de knop 'Send EPN to LBS' toegevoegd (Afb. 23). Door op deze knop te klikken wordt het EPN vanuit WinIBW3 naar de module Besteladministratie (ACQ) gestuurd. Gebruik van de Shiphrah Scriptor wordt hierdoor overbodig.

WinIBW3 kan worden gestart door het volgende commando op de commandoregel te typen:

```
WinIBW30.exe -u:xxx, -n:yyy, -p:zzz, -e:iii
```

xxx is de URL van de LBS4 server, yyy is de gebruikersnaam, zzz is het wachtwoord en iii is extra informatie voor WinIBW3, in het volgende formaat:

```
http://<server>:<port>/WPNCache/cache?SID=<sid>
```

Alleen als aan alle volgende voorwaarden wordt voldaan, is de knop 'Send EPN to LBS' ingeschakeld (gekleurde weergave):

- De titel is geopend in de lange presentatie
- Er is een EPN aanwezig in de geselecteerde titel
- Er wordt extra informatie aangeleverd door LBS4

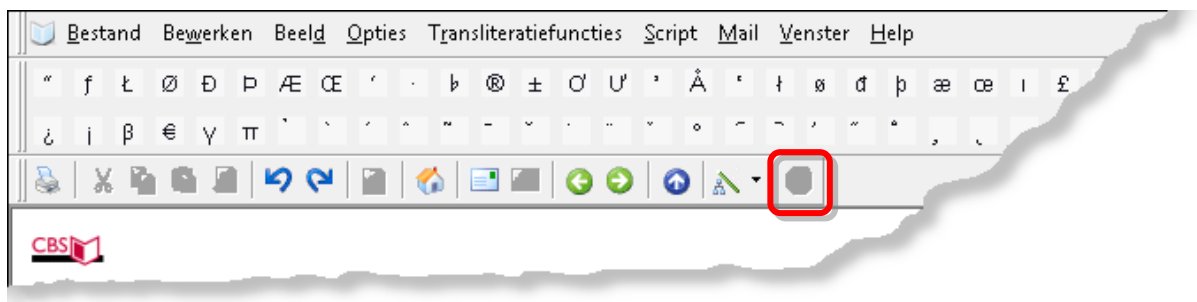
In alle andere gevallen is de knop uitgeschakeld (grijze weergave).

Als u op de ingeschakelde knop klikt, wordt het eerste EPN van de betreffende titel toegevoegd aan de extra informatie die door LBS4 wordt aangeleverd en de extra info + &EPN=<epn>, dat is

```
http://<server>:<port>/WPNCache/cache?SID=<sid>&EPN=<epn>
```

wordt door WinIBW3 teruggestuurd naar LBS4.

Nadat het EPN succesvol is verzonden, wordt de knop weer uitgeschakeld (grijze weergave) omdat er slechts één EPN naar LBS4 gestuurd kan worden (Afb. 24).



Afb. 24

## 2.9 WinIBW3 error logging *tijdens* het opstarten

Elke keer als u WinIBW3 start, wordt er tijdens het initialisatieproces een error log met de naam 'wininwERRORLog.txt' aangemaakt onder het pad 'C:\'

Als er al een oud bestand aanwezig was met dezelfde naam, wordt dit vervangen door het nieuwe. Als er *tijdens* het opstarten van WinIBW3 fouten optreden, worden deze bijgehouden in het genoemde bestand. Het betreft de volgende fouten:

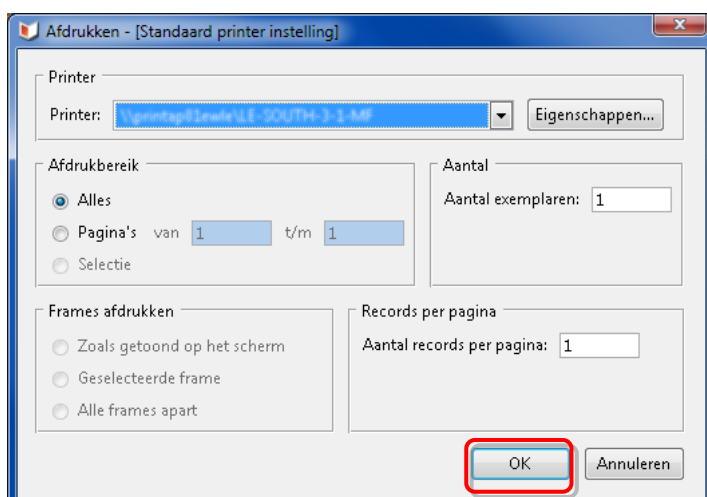
- Unable to start WinIBW because another instance of the application is already running
- Start-up page \*\*\*\* is not valid
- Fouten m.b.t. de Update Service

Deze vorm van error logging is een aanvulling op het hulpprogramma **Trace**, dat u pas kunt inschakelen *nadat* WinIBW3 succesvol is opgestart.

## 3 Overige nieuwe functionaliteit en opgeloste bugs

### 3.1 Printerinstellingen

#### Menu Bestand | Printerinstellingen...



Afb. 25

Op het venster **Afdrukken** is de tekst op de knop **Afdrukken** vervangen door de tekst **OK** (Afb. 25). Wanneer men een andere printerinstelling opslaat, wil dat niet zeggen dat men ook gelijk wil printen. Het venster **Afdrukken** kan worden geopend door in het menu **Bestand** de opdracht

**Printerinstellingen...** te kiezen en in het vervolgkeuzemenu de printerinstelling voor het gewenste afdrukformaat/de gewenste bon.

### 3.2 Bewerkscherm – weergave van trema

Onder Windows7 wordt in de titel editor het trema (U+034F, U+0308) niet op de juiste wijze weergegeven (Afb. 26).



Afb. 26

Dit probleem kan worden verholpen door voor het bewerkscherm het lettertype Calibri te kiezen (Afb. 27). Met Windows XP is de weergave correct.



Afb. 27

### 3.3 Diakrietenbalk – Nederlandse IJ

#### Menu Beeld - Diakrieten

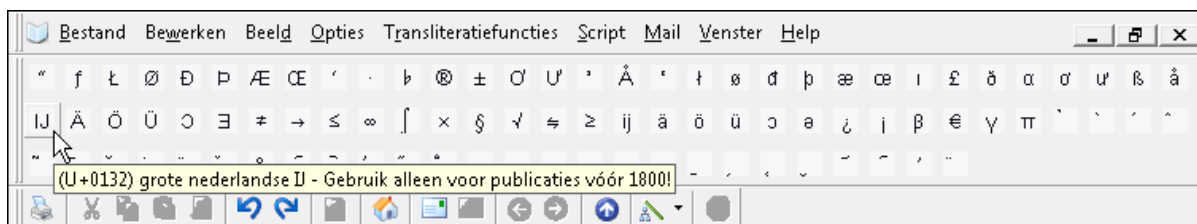
Gebruik van de Nederlandse IJ, zowel de kleine ligatuur ij als de hoofdletter IJ, wordt niet meer ondersteund in het GGC<sup>5</sup>. Dit geldt echter niet voor publicaties van vóór 1800 (d.w.z. t/m 1799)<sup>6</sup>.

<sup>5</sup> Zie [Verslag vergadering Redactie Richtlijnen 22 februari 2011](#), p. 4

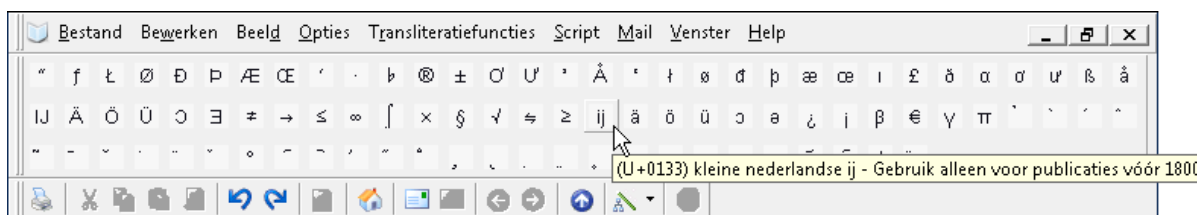
<sup>6</sup> Zie [Verslag vergadering Redactie Richtlijnen 8 november 2011](#), p. 2

Bij oude drukken kan het onderscheid tussen de Hollandse ij/IJ en de afzonderlijke letters i/I en j/J belangrijk zijn voor het onderscheid tussen verschillende exemplaren.

Daarom is in de knopinfo (*tooltip*) van de letters ij en IJ een toelichting voor het gebruik van deze karakters toegevoegd (Afb. 28 en Afb. 29).



Afb. 28



Afb. 29

### 3.4 Tabellenfunctie – kmc met wildcard 'x'

#### Menu **Opties** | **Tabellen bewerken...**

Vanaf WinIBW versie 3.6 is het mogelijk om in het kenmerk van een tabel de wildcard 'x' op te nemen. De 'x' staat voor verschillende vergelijkbare kmc's.

**VOORBEELD:** de tabel genaamd 420x kan gebruikt worden voor de kmc's 4200 tot en met 4209 (tenzij er een specifieke tabel voor een van deze kmc's is gedefinieerd).

## Support

---

Voor ondersteuning van het gebruik van onze producten en diensten kunnen bibliotheekmedewerkers contact opnemen met de Servicedesk:

**E** [support-nl@oclc.org](mailto:support-nl@oclc.org)

**T** +31-(0)71-524 66 00

**F** +31-(0)71-522 31 19

**P** Postbus 876, 2300 AW Leiden, Nederland

De Servicedesk is telefonisch bereikbaar van maandag t/m vrijdag tussen 8.30 en 17.00 uur.



ISO 27001 certified

De volgende OCLC product- en servicenamen zijn geregistreerde handelsmerken of dienstmerken van OCLC, Inc.: OCLC en WorldCat. Daarnaast zijn het OCLC beeldmerk en de slogan 'The World's Libraries. Connected.' dienstmerken van OCLC. CBS, PiCarta, GGC, NCC, LBS, GoNext en WinIBW zijn handelsmerken van OCLC B.V. Product- en dienstnamen van derden zijn handelsmerken of dienstmerken van hun respectieve eigenaren.

Indien nodig, geeft OCLC toestemming voor fotokopiëren van deze publicatie.